

Mobilité résidentielle et actions de Marketing Direct Un enjeu majeur pour les entreprises



**12% des français déménagent chaque année,
qui sont-ils, où vont-ils ?**

Sommaire

Quelles sont les réelles influences de la mobilité résidentielle sur la communication de votre entreprise ?	3
« Arrêt sur image »	4
Le top 10 des départements qui attirent le plus	
« À la conquête de l'Ouest ! »	5
Top 10 des départements dont le solde migratoire est le plus élevé	6
Zoom sur les départements attractifs	6
Le panorama des déménagements extra départementaux	
« Actifs ou retraités, ça déménage ! »	7
Top 10 des départements dont le nombre d'emménagés est le plus important	8
Une population très mobile entre 25 et 39 ans	8
Top 10 des départements dont le nombre de déménagés est le plus important	9
La retraite, un nouveau départ !	9
Le panorama des déménagements intra départementaux	
« Famille ou cadre de vie, pourquoi choisir ? »	11
Top 10 des départements où les déménagements intra départementaux sont les plus nombreux	12
La vie familiale au cœur des changements !	12
Les départements auxquels on reste fidèle	13
Il fait bon y vivre...	13
Les 10 villes de plus de 100 000 habitants au top des déménagements.	15
Les 10 plus grandes villes où l'on bouge le plus	16
Une mobilité résidentielle fortement liée aux migrations estudiantines	16
Conclusion	17
Nos recommandations	18

Quelles sont les réelles influences de la mobilité résidentielle sur la communication de votre entreprise ?

PagesJaunes Marketing Services à conduit une étude basée sur les données du SNA et vous présente l'ensemble de la cartographie des déménagés en France métropolitaine.

Cette analyse vous permet d'identifier les grandes tendances d'une mobilité résidentielle croissante et continue, de mieux mesurer l'impact de ces déménagements concernant 12% de la population chaque année.

Pour exemple, les déménagements extra départementaux peuvent être un frein à vos programmes de fidélisation et multiplient les risques de perdre le contact avec vos meilleurs clients.

L'attraction qu'exercent certains départements, comme celui de la Vendée avec 25 210 nouveaux entrants par an, implique une actualisation nécessaire et régulière des adresses postales.

Dans tous les cas, la qualité de vos fichiers d'adresses est impactée et les informations contenues dans vos bases de données peuvent rapidement devenir obsolètes

S'il est une autre information importante à retenir, c'est le potentiel de prospection que la mobilité résidentielle génère dans certaines grandes agglomérations.

La ville de Lyon avec 147 764 déménagements par an y compris intra-muros est une opportunité à saisir pour mettre en place des actions de communication ciblées, grâce à des études comportementales adaptées à vos besoins, sur des zones géographiques identifiables.

Toutes grandes villes confondues, l'âge et la situation socioprofessionnelle sont les déclencheurs de la mobilité résidentielle.

Quel que soit le lieu de résidence choisi, ces changements rythmés et influencés par des étapes personnelles et professionnelles impliquent à chaque fois de nouveaux besoins, de nouveaux achats d'équipement et de services, des démarches administratives...

Cette période est toujours extrêmement active en terme de consommation et de besoin d'informations.



« Arrêt sur image »

Ça y est ! Les chiffres officiels, arrêtés à fin 2007 ont parlé et nous révèlent que plus de 3 millions de français déménagent chaque année, soit 12% de la population métropolitaine.

Du panorama de ces 5 dernières années, 3 tendances sont mises en relief.

Si 34% d'entre-nous ont changé de lieu de résidence, le plus souvent nous privilégions un nouveau lieu de vie situé à courte distance du précédent.

Nous sommes 31% à rester fidèles à notre commune et 35% à faire le choix d'une autre commune dans le même département*.

À cette occasion, nous sommes 80% à faire suivre notre courrier en utilisant le service de réexpédition définitive proposé par la Poste

Autant d'informations sur nos anciennes et nouvelles adresses que La Poste historise durant 3 ans en les intégrant dans la Base des Changements d'Adresses Définitives, soit 13 millions d'adresses de particuliers mises à jour chaque mois.

Cette « mine » d'adresses est accessible et utilisée par les entreprises, c'est pourquoi il nous a semblé utile d'effectuer un « arrêt sur image » car c'est une réelle opportunité d'améliorer la qualité et la fiabilité des adresses de leurs bases de données. *(Source Insee)

Chiffres marquants (2005 à 2007)

594 625 déménagements entrants et sortants à Paris

192 995 changements de résidences internes au département du Nord

186 389 déménagements sortants de la ville de Paris

88 817 emménagements dans les Hauts de Seine

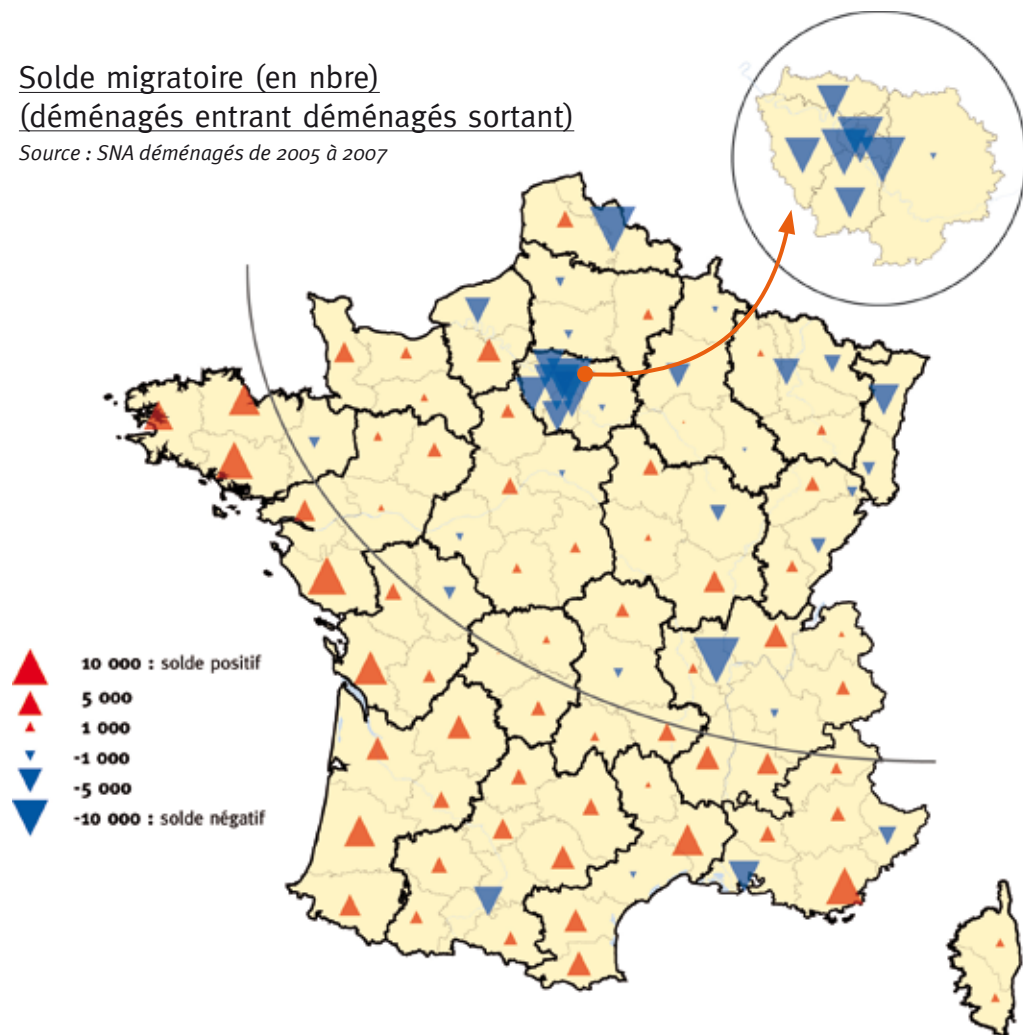
11 984 entrées en plus que de sorties en Vendée

Le top 10 des départements qui attirent le plus

« À la conquête de l'Ouest ! »

Solde migratoire (en nbre)
(déménagés entrant - déménagés sortant)

Source : SNA déménagés de 2005 à 2007



Top 10 des départements dont le solde migratoire est le plus élevé

Libellé Département	Sortants	Entrants	Solde migratoire	Population 2005
85 — Vendée	13 226	25 210	11 984	587 000
56 — Morbihan	17 752	28 585	10 833	689 000
83 — Var	33 827	43 613	9 786	967 000
17 — Charentes Maritimes	18 796	27 891	9 095	593 000
22 — Côtes d'Armor	13 545	21 775	8 230	567 000
40 — Landes	11 936	20 055	8 119	357 000
30 — Gard	21 561	29 597	8 036	678 000
29 — Finistère	19 421	26 406	6 985	877 000
66 — Pyrénées Orientales	12 313	17 422	5 109	422 000
24 — Dordogne	11 269	16 374	5 105	401 000

Zoom sur les départements attractifs.

10 départements sont en vedette dans une zone géographique s'étalant de l'Ouest au Sud Est de la métropole.

Ces départements ne sont pas égaux en terme d'attractivité.

3 font l'objet d'une attirance particulière : la Vendée qui se positionne en tête, suivie de près par les départements du Morbihan et du Var.

Ce dernier se distingue par une mobilité résidentielle élevée puisqu'il affiche 43 613 entrants pour 33 827 sortants.

Quel que soit le département choisi par affinité, les motivations sont communes et guidées par l'envie de résider dans un cadre de vie et un environnement plus agréables que précédemment.

Ces migrations importantes vers les zones littorales attirent à la fois les jeunes actifs et les personnes proches de la retraite.

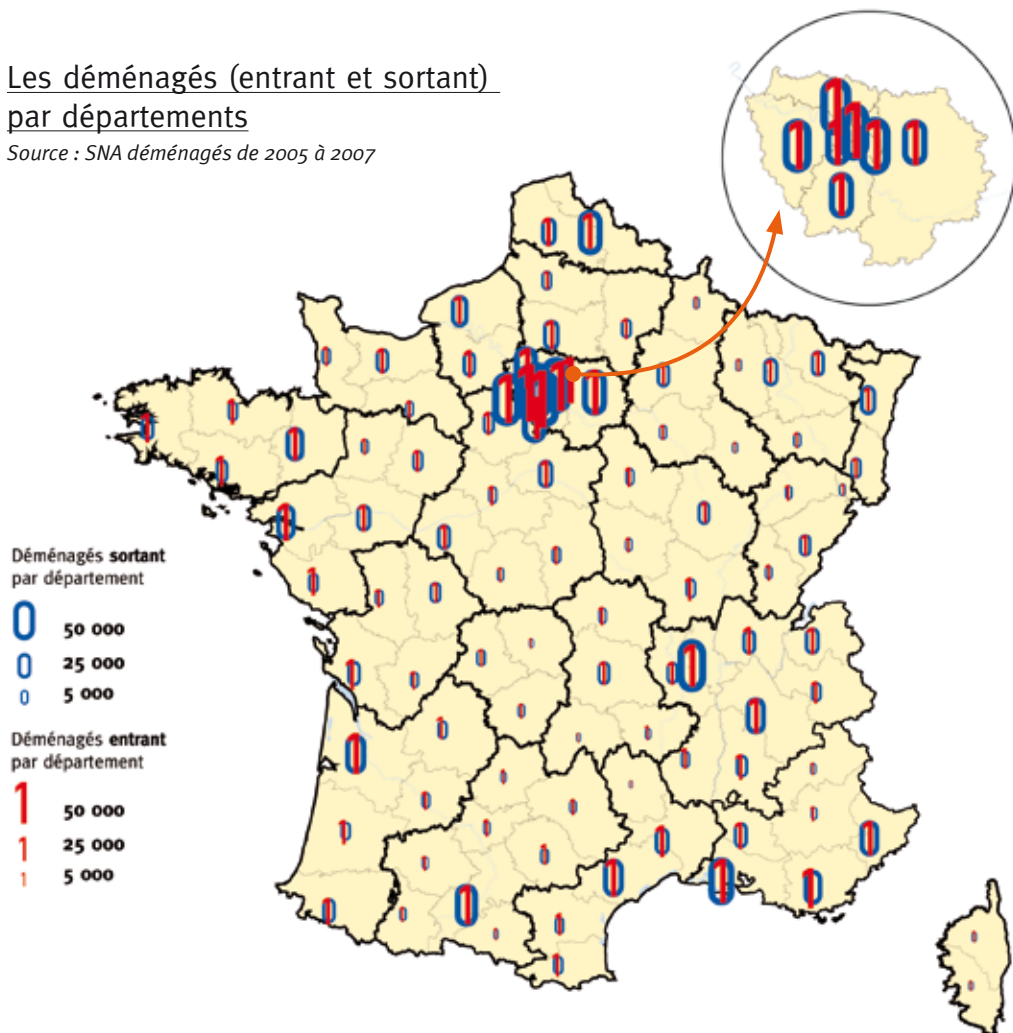
(Source Insee)

Le panorama des déménagements extra départementaux

« Actifs ou retraités, ça déménage ! »

Les déménagés (entrant et sortant) par départements

Source : SNA déménagés de 2005 à 2007



Top 10 des départements dont le nombre d'emménagés est le plus important

Libellé Département	Entrants	Population 2005
75 — Ville de Paris	100 850	2 154 000
92 — Hauts de Seine	88 817	1 517 000
94 — Val de Marne	61 840	1 279 000
78 — Yvelines	60 512	1 395 000
93 — Seine Saint-Denis	55 441	1 459 000
77 — Seine et Marne	54 007	1 260 000
13 — Bouches du Rhône	50 003	1 906 000
69 — Rhône	48 190	1 654 000
33 — Gironde	47 334	1 376 000
91 — Essonne	46 197	1 188 000

Une population très mobile entre 25 et 39 ans

Une vision panoramique de l'ensemble du territoire métropolitain met en lumière 10 départements.

3 d'entre eux se distinguent plus particulièrement : la ville de Paris suivie des départements des Hauts de Seine et du Val de Marne.

2 raisons principales influent sur cette mobilité : Un changement de contexte professionnel tel que le changement de lieu de travail, la perte d'emploi, la création d'une nouvelle activité...

Un évènement personnel peut aussi contribuer à la décision de déménager : naissance, départ d'un enfant du foyer ou encore séparation, décès du conjoint.

La tranche de population la plus active en terme de déménagement se situe entre 25 et 39 ans. Exception faite de Paris !

61% des particuliers changent de lieu de résidence afin d'accéder à une surface d'habitation supérieure à la précédente.

(Source Insee)

Top 10 des départements dont le nombre de déménagés est le plus important

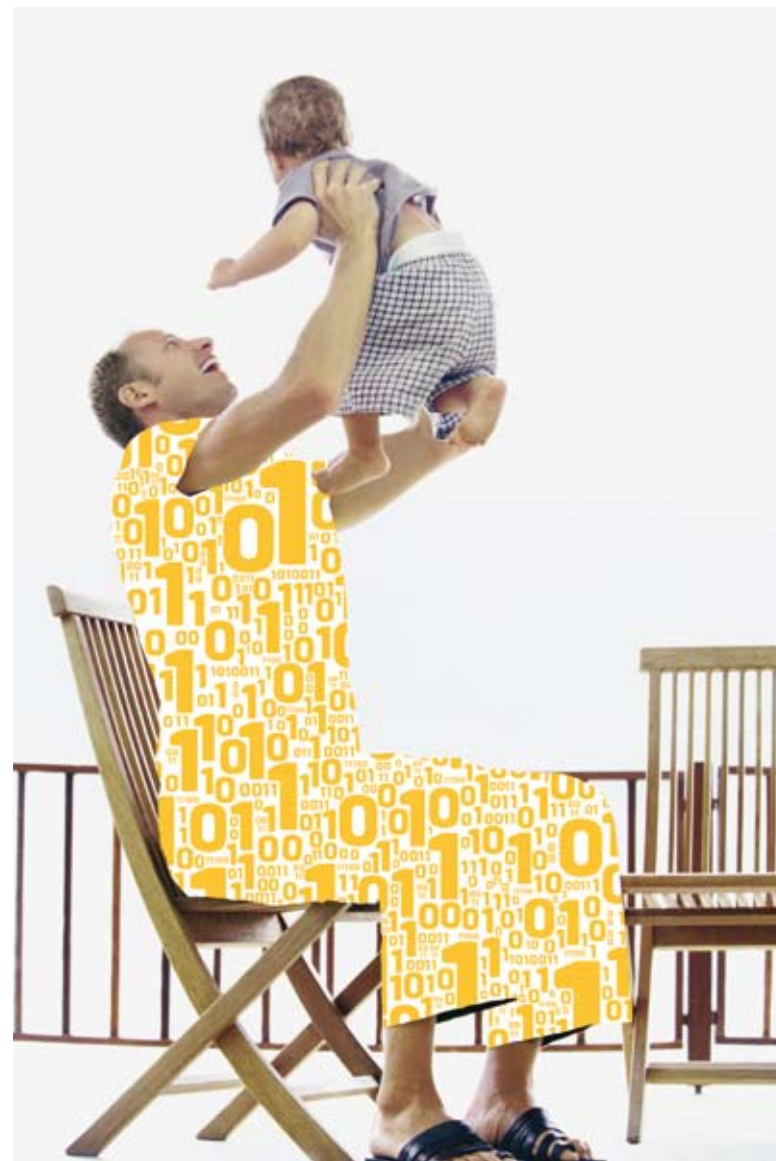
Libellé Département	Sortants	Population 2005
75 — Ville de Paris	186 389	2 154 000
92 — Hauts de Seine	115 381	1 517 000
94 — Val de Marne	80 909	1 279 000
93 — Seine Saint-Denis	74 877	1 459 000
78 — Yvelines	70 436	1 395 000
69 — Rhône	69 868	1 654 000
13 — Bouches du Rhône	58 724	1 906 000
91 — Essonne	55 613	1 188 000
77 — Seine et Marne	55 328	1 260 000
59 — Nord	53 856	2 576 000

La retraite, un nouveau départ !

Les départements les plus attractifs professionnellement enregistrent le plus grand nombre de départs à l'heure de la retraite.

Les seniors migrent plutôt vers les régions attractives du sud avec une préférence pour les petites villes de moins de 20 000 habitants.

(Source Insee)

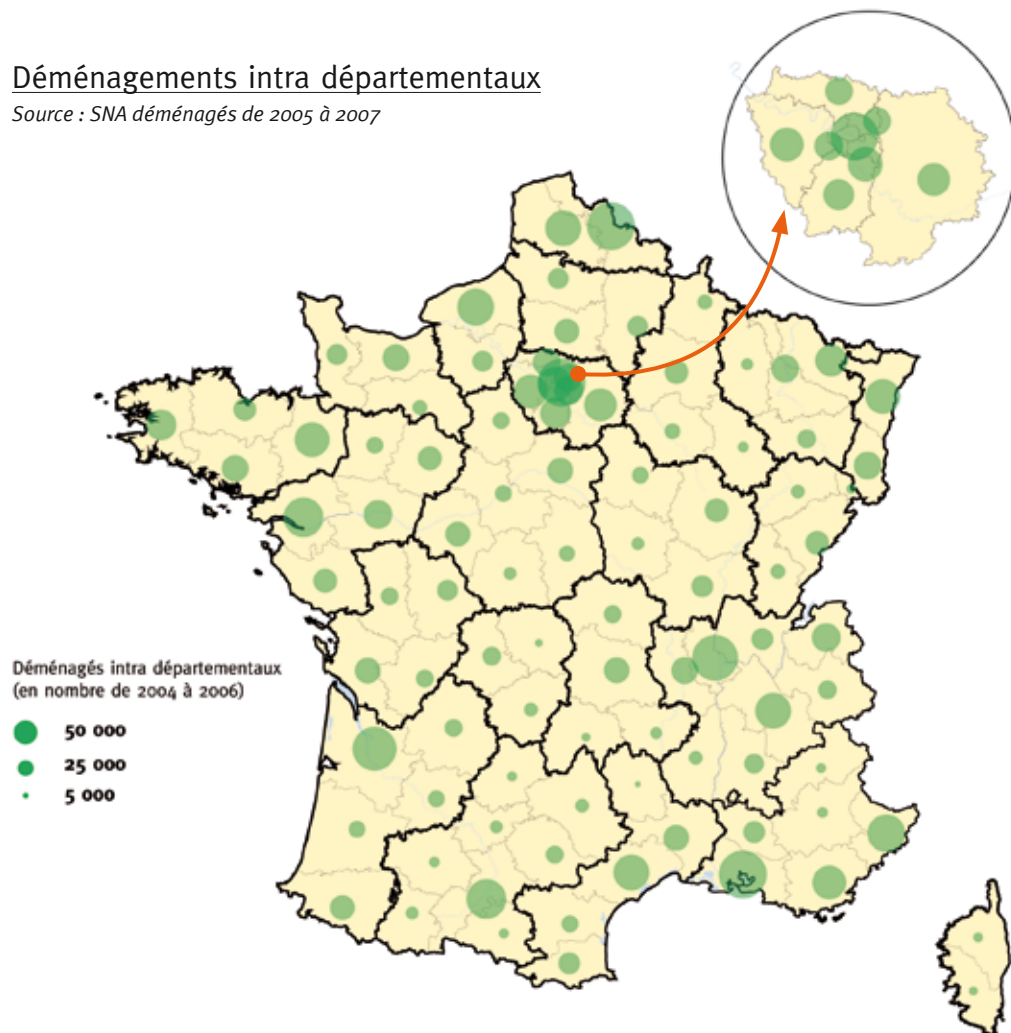


Le panorama des déménagements intra départementaux

« Famille ou cadre de vie, pourquoi choisir ? »

Déménagements intra départementaux

Source : SNA déménagés de 2005 à 2007



Top 10 des départements dont les déménagements intra départementaux sont les plus nombreux

Libellé Département	Intra départementaux	Population 2005
59 — Nord	192 995	2 576 000
75 — Ville de Paris	188 466	2 154 000
13 — Bouches du Rhône	157 559	1 906 000
69 — Rhône	148 092	1 654 000
33 — Gironde	138 422	1 376 000
44 — Loire Atlantique	117 938	1 209 000
31 — Haute Garonne	117 167	1 156 000
06 — Alpes Maritimes	107 365	1 064 000
76 — Seine Maritime	102 903	1 243 000
38 — Isère	97 485	1 162 000

La vie familiale au cœur des changements !

Les chiffres clés à retenir : dans 48,2% des cas, la séparation du couple entraîne le changement de résidence des ex-conjoints sans qu'ils quittent pour autant le département.

54,5% d'entre eux optent pour un nouveau lieu de résidence dans la même commune.

Deux autres tendances se dégagent également : 43,3% des déménagements sont liés à l'arrivée d'un enfant dans le foyer et 42% sont motivés par la volonté de réduire le temps de trajet entre le domicile et le lieu de travail.

Enfin, le taux élevé des déménagements de courte distance est lié à l'envie de changer de logement dans 63% des cas.

(Source Insee)

Cette cartographie nous a amené à zoomer sur les départements où le nombre de déménagements intra départementaux est proportionnellement le plus important par rapport à la population.

Ce zoom met en évidence le nombre de personnes restant inconditionnelles à leur département.

Les départements auxquels on reste fidèle

Libellé Département	Population 2005	Nombre	Proportion
31 — Haute Garonne	1 156 000	117 167	10,1 %
06 — Alpes Maritimes	1 064 000	107 365	10,1 %
33 — Gironde	1 376 000	138 422	10,1 %
35 — Ile et Vilaine	930 000	92 305	9,9 %
44 — Loire Atlantique	1 209 000	117 938	9,8 %
34 — Hérault	982 000	95 275	9,7 %
74 — Haute Savoie	686 000	65 820	9,6 %
66 — Pyrénées Orientales	422 000	40 341	9,6 %
25 — Doubs	513 000	48 088	9,4 %
21 — Côte d'Or	513 000	47 733	9,3 %

Il fait bon y vivre...

10 départements entrent en scène, 3 d'entre eux semblent particulièrement « retenir » leurs habitants.

À savoir, la Haute Garonne, les Alpes Maritimes et la Gironde... le cadre de vie n'y est sans doute pas étranger !

(Source Insee)



Les 10 villes de plus de 100 000 habitants au top des déménagements

« Paris, la ville du mouvement perpétuel ! »



Les 10 plus grandes villes où l'on bouge le plus

Villes	Nombre de mouvements	Proportion entrants	Proportion sortants
Paris	594 625	11 %	14 %
Marseille	156 890	8 %	9 %
Lyon	147 764	12 %	17 %
Toulouse	117 786	7 %	13 %
Nantes	76 371	7 %	12 %
Bordeaux	72 949	9 %	15 %
Nice	64 992	5 %	6 %
Montpellier	63 468	7 %	12 %
Lille	57 468	7 %	16 %
Rennes	56 836	6 %	13 %

Une mobilité résidentielle fortement liée aux migrations estudiantines

Paris, avec 594 625 déménagements, se positionne en première ville de Métropole où les mouvements liés au changement de domicile sont particulièrement intenses. Elle est suivie de Marseille et de Lyon.

On note généralement plus de sortants que d'entrants.

Quelle que soit la ville classée dans cette liste 37,2% des résidents déménagent au moins une fois dans la même ville.

Les nouveaux arrivants sont souvent des étudiants entre 17 et 20 ans qui arrivent pour faire leurs études et qui repartent ensuite, diplômés en poche.

(Source Insee)

Conclusion

Négliger aujourd'hui la qualité des données conduit à exploiter des informations erronées ayant des conséquences importantes :

les retours de courriers non délivrés pénalisent l'efficacité de vos campagnes de communication et entraînent des dysfonctionnements tels que le non paiement des factures et des difficultés à maintenir des relations commerciales. Autant de données adresses à mettre à jour dans vos fichiers afin d'assurer une communication ciblée et de qualité avec vos clients et prospects.



Traitement de données | Datamining | Géomarketing | Fichiers de prospection

Le River Seine – 25 quai Gallieni
92150 Suresnes
www.pagesjaunes-marketingservices.com

Nos recommandations

Partenaire de La Poste SNA pour les traitements **Estocade**® et **Charade**®, **PagesJaunes Marketing Services** propose des solutions qui intègrent une démarche de traitement global des données pour garantir en permanence la qualité et la fiabilité des informations.

PagesJaunes Marketing Services apporte toutes ses solutions pour :

- Identifier les déménagés (traitement **Estocade**®*)
- Rectifier les adresses incomplètes ou incorrectes
- Restructurer, normaliser et valider les adresses postales (RNVP)
- Restituer les adresses des déménagés (traitement **Charade**®**)
- Enrichir les fichiers clients de données supplémentaires, telles que le téléphone

*Le traitement **Estocade**® permet d'identifier les adresses obsolètes dans votre base de données ou vos fichiers de prospection

Le traitement **Charade® consiste à comparer les adresses de particuliers de votre fichier clients avec celles du fichier des déménagés de La Poste, la base des contrats définitifs pour la réexpédition du courrier.

Le traitement s'effectue sur les 36 derniers mois et couvre 80% des changements d'adresse de particuliers. Ce taux est de 92,9% si l'on exclue les départs du foyer familial des 20/25 ans, ces derniers ne souscrivant pas, en général, de contrat de réexpédition.

Tous vos clients ayant déménagé au cours des 36 derniers mois sont ainsi identifiés et leur nouvelle adresse vous est fournie (sauf refus de leur part).

PagesJaunes Marketing Services préconise 2 traitements **Charade**® par an :

- En curatif : Pour se prémunir contre les NPAI en mettant à jour les adresses avant qu'elles ne deviennent obsolètes, **Charade**® permet de corriger 6 à 20% des adresses.
- En préventif : Pour traiter les adresses ayant déjà généré des courriers NPAI, **Charade**® permet de corriger entre 1,5 à 5 % du fichier.

Pour plus d'informations :  N°Azur 0 810 518 518 ou contact@pjms.fr

PRIX APPEL LOCAL